

제5장 보령시 의정

1. 보령시 의회

1) 지방의회의 변천

(1) 지방의회의 시작과 중단

지방의회의 시작은 1952년부터였다. 당시에는 시군이 지방자치단체가 아닌 도와 읍면을 연결하는 중간 기관이었고 도와 읍면이 지방자치단체였다. 같은 해 4월 20일 제1대 도의원과 읍면의원 선거를 실시하여 지방의회를 구성, 운영하였으며 같은 해에 면장직 선제로 법을 개정하여 1956년 8월 10일 제2대 면의원선거와 초대 면장선거를 실시하였으며, 1960년 12월 9일 제3대 의원선거와 2대 면장선거를 실시하여 운영하다가 5·16군사정변 후 지방자치에 관한 임시조치법으로 1961년 10월 1일자로 지방의회가 해산되고 면은 자치단체로서의 기능을 잃게 되었다. 이때부터는 시군이 자치단체가 되었으나 위 임시조치법에서 지방의회의 구성을 무기한으로 연기시킨 후 시군은 도에서, 시도는 당시 내무부에서 잠정적으로 의회의 기능을 대신 수행케 함으로써 풀뿌리민주주의의 후퇴를 불러왔다.

(2) 본격적인 지방의회시대

1989년 12월 30일 개정된 지방자치법(법률 제4162호)에 의하면 1990년 6월 30일 이내로 지방의회선거를 실시하도록 되었으나 실시치 못하다가 1990년 12월 31일 지방자치법을 다시 개정하여 1991년 6월 30일 이내로 실시하도록 정함에 따라 1991년 3월 26일 각 지방자치단체의 초대의원을 뽑는 선거를 실시하였다. 이에 보령군에서는 읍면당 1명씩 11명의 군의원을 선출하였고 대천시에서는 원동(元洞) 2명과 기타 동당 1명씩 총 7명의 시의원을 선출하여 각각 의회를 구성하였다.

1995년 1월 1일 보령군과 대천시가 보령시로 통합됨에 따라 시의원과 군의원을 합하여

18명의 의원으로 보령시 의회를 구성하였고 제2대(1995년 6월 27일 선거)의회에서는 의원수를 읍면동당 1명씩 17명으로 줄였으며 제3대(1998년 6월 4일 선거)에서는 행정동의 수가 줄어짐(왕대동을 신후동에 통합)에 따라 의원수를 16명으로 줄였다가 지방자치법의 개정으로 제5대 선거(2006년 5월 31일)에서는 중전의 읍면동당 1명씩을 뽑는 소선거구제에서 보령시 전체를 4개의 선거구로 나누고 각 선거구당 2-3명씩 총 10명을 뽑는 중선거구제로 바꾸고 비례대표 2명을 뽑아 총 12명의 의원을 선출하는 제도로 하여 오늘에 이르고 있다.

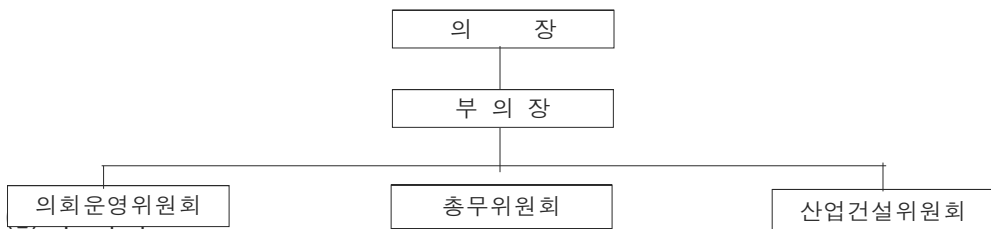
선거구는 다음과 같다.

구 분	의원수	지 역	비 고
계	12		
가선거구	3	주포, 주교, 오천, 천북, 청소, 청라	면지역 중 북부
나선거구	2	대천1동, 대천2동	동지역 중 대천천 북쪽
다선거구	3	웅천, 남포, 주산, 미산, 성주	읍면지역 중 남부
라선거구	2	대천3동, 대천4동, 대천5동	동지역 중 대천천 남쪽
비례대표	2		

2) 의회 기구

제1대 때에는 보령군의회와 대천시의회 똑같이 의장 1명 부의장 1명을 두고는 그 외에 별도의 기구 없이 본회의에서 모두 의결하고 필요시에 예산결산특별위원회, 행정사무특별감사위원회 등을 구성하여 운영하였으나 보령시의회로 탄생한 후에는 의장 1인과 부의장 2인을 두고 다음과 같이 3개의 상임위원회를 두었다가 제2대부터는 부의장을 1명으로 줄이고 상임위원회는 통합 보령시 1대 의회와 같이 하여 오늘에 이르고 있다. 필요시에 예산결산특별위원회와 행정사무감사특별위원회를 구성, 운영하는 것도 같으며 특별히 조사처리 할 사건이 있으면 해당 특별위원회를 구성, 운영하고 있다.

보령시의회 기구표



(1) 본회의

본회의는 의원 전원으로 구성하며 의장 1인과 부의장 1인을 선출하고, 각종 조례안, 예산안, 결산안, 공유재산관리계획안 등을 의결하며 집행부의 주요사항 선임(選任), 동의(同意) 및 의회운영 전반에 걸쳐 책임진다.

(2) 위원회

① 운영위원회

운영위원회는 5명으로 구성하고 위원장 1명 간사 1명을 두며 의회의 운영 및 각종 규칙과 의회사무국에 관한 사항을 심사한다. 위원은 총무위원 또는 산업건설위원을 겸임할 수 있다.

② 총무위원회

총무위원회는 5명으로 구성하고 위원장 1명 간사 1명을 두며 집행부 중 기획감사담당관실, 문화공보담당관실, 주민지원국, 보건소 소관의 조례안, 예산안, 공유재산 관리계획 등을 심사한다.

③ 산업건설위원회

산업건설위원회는 6명으로 구성하고 위원장 1명, 간사 1명을 두며 경제개발국, 유류사고지원팀, 농업기술센터, 시설관리사업소, 해수욕장개발사업소, 맑은물사업소 소관의 조례안, 예산안 등을 심사한다.

④ 임시위원회

가. 예산결산특별위원회

예산결산특별위원회는 6명으로 구성하고 위원장 1명, 간사 1명을 두며 결산안과 예산안을 심사한다.

나. 행정사무감사특별위원회

행정감사특별위원회는 11명으로 구성하고 위원장 1명, 간사 1명을 두며 자치단체의 사무와 시장이 처리하는 도의 위임사무를 감사한다.

다. 기타특별위원회

중요한 사건 기타 특별조사가 필요한 사안 등이 발생한 때에는 해당사건 조사특별위원회를 구성하여 조사한다.

지금까지 특별위원회 구성, 활동 상황은 다음과 같다.

- 1993년: 시유재산 관리실태조사특별위원회
- 1997년: 보령댐 관련 민원조사특별위원회
- 2003년: 보령화력발전소 주변지역 환경피해 및 지원 사업비 등 조사특별위원회
- 2005년: 한국중부발전(주) 보령화력발전소 7, 8호기 증설관련 대책특별위원회

3) 의회 운영

의회의 회기는 연간 80일이며 그 범위 내에서 정례회의와 임시회의를 운영한다.

(1) 정례회의

상반기는 6월 20일 자동집회(휴일이면 다음날)하고 하반기는 11월 25일 자동집회(휴일이면 다음날)하며 상·하반기를 합하여 35일로 한다.

(2) 임시회의

정례회의기간이 아니지만 추경의결이나 기타 중요사항의 처리 등 의회의 소집이 필요할 때에는 시장, 의장 또는 의원 1/3 이상의 요구에 의하여 소집한다. 연간 45일 이내로 한다.

(3) 상임위원회

시장, 위원회, 또는 의원 1/5 이상이 발의한 의안이 있을 때 소집하여 해당사항을 심사한다. 임시회의의 일수에 포함한다.



본회의 집행부업무보고 청취

4) 의회 활동 상황

(1) 1기(1991. 4 - 1995. 6)

연도별	주요 처리 상황	
	보령군의회	대천시의회
1991년	조례 30건 예산 4건 지방채발행 승인 기타 24건	조례제정 6건, 조례개정 17건 채무부담행위 승인 지방채발행 승인
1992년	조례 30건 예산 4건 지방채발행 승인 기타 31건 쌀수입 개방반대에 관한 결의문 채택	조례제정 10건, 조례개정 19건 조례폐지 3건 채무부담행위 승인 지방채발행 승인 쌀수입 개방반대에 관한 결의문 채택
1993년	조례 37건 예산 4건 지방채발행 승인 기타 35건 농작물우박피해 대책을 위한 건의	조례제정 4건, 조례개정 20건 조례폐지 3건 채무부담행위 승인2회 지방채발행 승인2회 시유재산 관리실태 조사특위활동 농작물우박피해 대책을 위한 건의
1994년	조례 28건 예산 4건, 지방채발행 승인 기타 27건	조례 31건, 예산 3건, 채무부담행위 승인 기타 18건
1995년	조례제정 140건, 조례개정 9건, 규칙제정 9건, 예산 2건, 지방채발행 승인 대천 도시계획 재정비안에 대한 의견채택 등 기타 15건	

(2) 2기(1995. 7 ~ 1998. 6)

연도별	주요 처리상황
1995.7.1-12.31	조례제정 12건, 조례개정 18건, 예산 3건 불법어로 및 테러행위 규탄 처벌 촉구결의 수해피해 대책을 위한 건의문 등 기타 31건 처리
1996년	조례제정 15건, 조례개정 27건, 예산 6건 관광특구 지정을 위한 건의문 채택 등 기타 29건 처리
1997년	조례제정 17건, 조례개정 78건, 예산 6건, 보령댐 관련 민원조사 특별위원회 구성 등 기타 31건 처리
1998.1.1-6.30	조례제정 2건, 조례개정 2건, 예산 2건 공유재산 관리계획 등 기타 2건 처리

(3) 3기(1998. 7 ~ 2002. 6)

연 도 별	주 요 처 리 상 황
1998.7.1-12.31	조례제정 13건, 조례개정 27건, 예산 2건, 행정사무감사 등 기타 30건 처리
1999년	조례제정 19건, 조례개정 69건, 예산 4건 행정동 명칭변경, 해수욕장 입장료 유예 등 기타 24건 처리
2000년	조례제정 10건, 조례개정 41건, 예산 4건 농가부채 경감대책과 농업지원 대책 마련을 촉구하는 건의안, 공군사격장 폐쇄 및 미공군사격장 웅천 이전논의 백지화결의안 등 기타 28건 처리
2001년	조례제정 7건, 조례개정 20건, 예산 4건 행정사무감사 등 기타 24건 처리
2002.1.1-6.30	조례제정 7건, 조례개정 10건, 예산 1건 보령시명예시민증 수여 동의안 등 기타 5건 처리

(4) 4기(2002. 7 ~ 2006.6)

연 도 별	주 요 처 리 상 황
2002.7.1-12.31	조례제정 3건, 조례개정 11건, 예산 3건 일본 후지사와의 자매결연 동의안 대천해수욕장내 공군사격지원대 부지확정 반대 및 군부대 이전 촉구 결 의, 기타 25건 처리
2003년	조례제정 8건, 조례개정 22건, 규칙제정 2건, 예산 4건 보령화력 발전소 주변지역 환경피해 및 지원 사업비 등 조사특별위원회 구성, 기타 35건 처리
2004	조례제정 6건, 조례개정 20건, 예산 4건 행정사무감사 등 기타 29건 처리
2005	조례제정 13건, 조례개정 32건, 규칙제정 3건, 예산 4건 한국중부발전(주) 보령화력발전소 7,8호기 증설관련대책 특별위원회 구성, 기타 27건 처리
2006.1.1-6.30	조례제정 8건, 조례개정 18건, 규칙제정 2건, 공유재산 관리계획 등 기타 3건 처리

(5) 5기(2006. 7 ~)

연 도 별	주 요 처 리 상 황
2006.7.1-12.31	조례제정 13건, 조례개정 15건, 규칙제정 2건, 예산 3건 한미 자유무역협정(FTA) 협상 중단촉구 결의문 채택, 기타 25건 처리
2007년	조례제정 20건, 조례개정 41건, 규칙제정 2건, 예산 4건 공유재산 관리계획 등 기타 33건 처리

5) 역대 의원 명단

(1) 제1대 지방의회 의원 명단(1991. 4. 15 ~ 1995. 6. 30)

① 시·군 시절(1991. 4. 15 ~ 1994. 12. 31)

보령군				대전시			
지역구	이름	주소	비고	지역구	이름	주소	비고
웅천읍	白壹基	웅천읍대창리	전,후반기 의장	원동	朴炳贊	대전동	후반기 부의장
주포면	李峻雨	주포면봉당리			卜箕乙	대전동	
주교면	金完馥	주교면고정리		대관동	李秀直	대전동	94. 10. 3사망
오천면	梁碩祐	오천면소성리		대신동	金聖福	동대동	전 부의장, 후 의장
천북면	金龍泰	천북면신죽리	후반기 부의장	흥덕동	吳培根	궁촌동	
청소면	金在太	청소면진죽리	전반기 부의장	왕대동	千玉錫	내항동	
청라면	李起應	청라면라원리		현포동	田晚秀	신흑동	전반기 의장
남포면	趙鉉國	남포면삼현리					
주산면	任弘宰	주산면주야리					
미산면	金志燮	미산면봉성리					
성주면	崔秉杰	성주면개화리					

※ 임기 4년을 전반기, 후반기 2년씩으로 나누어 의장, 부의장을 선출 하였다.
1994.10.3 대관동 지역구 이수직의원 사망하였으나 보궐선거 실시하지 않았다.

② 제1대 통합 보령시의회 의원 명단(1995. 1. 1 ~ 1995. 6. 30)

지역구	이름	주소	비고
대신동	金聖福	보령시 동대동	의장
천북면	金龍泰	천북면 신죽리	부의장
원 동	朴炳贊	보령시 대전동	부의장
웅천읍	白壹基	웅천읍 대창리	
주포면	李峻雨	주포면 봉당리	
주교면	金完馥	주교면 고정리	
오천면	梁碩祐	오천면 소성리	
청소면	金在太	청소면 진죽리	
청라면	李起應	청라면 나원리	운영위원장
남포면	趙鉉國	남포면 삼현리	산업건설위원장
주산면	任弘宰	주산면 주야리	총무위원장
미산면	金志燮	미산면 봉성리	
성주면	崔秉杰	성주면 개화리	
원 동	卜箕乙	보령시 대전동	
흥덕동	吳培根	보령시 궁촌동	
왕대동	千玉錫	보령시 내항동	
현포동	田晚秀	보령시 신흑동	

※ 1995년 1월 1일 보령시로 통합함에 따라 의장 1명 부의장 2명을 새로 선출하고 3개의 상임 위원회를 구성하였다.

(2) 제2대 보령시의회 의원명단(1995. 7. 1 ~ 1998. 6. 30)

출신지역	이름	주소	비고
웅천읍	金章煥	웅천읍 대창리	전반기 사업건설위원회 위원장
주포면	韓浩錫	주포면 관산리	후반기 부의장
주교면	姜性錫	주교면 송학리	
오천면	金鍾玄	오천면 삼시도리 고대도	
천북면	崔益烈	천북면 장은리	후반기 의회운영위원회 위원장
청소면	鄭行喆	청소면 진죽리	
청라면	姜信和	청라면 라원리	1995. 12. 11일 사망
	朴秀萬	청라면 장산리	1996. 4. 11 보궐선거로 선출
남포면	趙鉉國	남포면 삼현리	전반기 의회운영위원회 위원장
주산면	任弘宰	주산면 주야리	전 총무위원장, 후 산업건설위원장
미산면	李奎雨	미산면 도화담리	전반기 부의장
성주면	崔秉杰	성주면 개화리	
원동	朴炳贊	보령시 대천동	전반기 의장
대관동	金周成	보령시 대천동	
대신동	金忠秀	보령시 동대동	
흥덕동	吳培根	보령시 궁촌동	후반기 의장
왕대동	千玉錫	보령시 내항동	후반기 총무위원회 위원장
현포동	張炳烈	보령시 신흥동	

(3) 제3대 보령시의회 의원명단(1998. 7. 1 ~ 2002. 6. 30)

지역구	이름	주소	비고
웅천읍	金章煥	웅천읍 대창리	
주포면	權五德	주포면 보령리	
주교면	姜性錫	주교면 송학리	전, 후반기 부의장
오천면	金鍾玄	오천면 삼시도리 고대도	전반기 의장
천북면	金景濟	천북면 장은리	후반기 산업건설위원회 위원장
청소면	金哲衡	청소면 야현리	전반기 산업건설위원회 위원장
청라면	朴秀萬	청라면 장산리	후반기 의회운영위원회 위원장
남포면	黃致滿	남포면 달산리	
주산면	黃圭元	주산면 친구리	전반기 의회운영위원회 위원장
미산면	任世彬	미산면 용수리	후반기 총무위원회 위원장
성주면	黃慶福	성주면 성주리	전반기 총무위원회 위원장
대천1동	任大植	보령시 대천동	
대천2동	金周成	보령시 대천동	
대천3동	成泰鏞	보령시 동대동	
대천4동	吳培根	보령시 궁촌동	후반기 의장
대천5동	朴興洙	보령시 신흥동	

(4) 제4대 보령시의회 의원명단(2002. 7. 1 ~ 2006. 6. 30)

지역구	이름	주소	비고
웅천읍	黃大植	웅천읍 대창리	2005. 5월 의원직 상실
주포면	金圭泰	주포면 보령리	후반기 총무위원회 위원장
주교면	姜秀錫	주교면 은포리	전반기 산업건설위원회 위원장
오천면	片三範	오천면 삼시도리 장고도	
천북면	李英浩	천북면 하만리	후반기 산업건설위원회 위원장
청소면	金哲衡	청소면 야현리	후반기 의회운영위원회 위원장
청라면	朴洙萬	청라면 장산리	
남포면	朴榮喜	남포면 삼현리	전반기 의회운영위원회 위원장
주산면	黃圭元	주산면 신구리	전반기 부의장
미산면	任世彬	미산면 용수리	
성주면	朴林圭	성주면 성주리	
대천1동	任大植	보령시 대천동	후반기 의장
대천2동	朴永眞	보령시 대천동	전반기 총무위원회 위원장
대천3동	金忠秀	보령시 동대동	후반기 부의장
대천4동	吳培根	보령시 구촌동	2003. 12. 16 사망
	丘東浩	보령시 명천동	2004. 6. 5 보궐선거로 선출
대천5동	千玉錫	보령시 내항동	전반기 의장

※황대식의의원 의원직 상실 후 보궐선거 실시하지 않았다.

(5) 제5대 보령시의회 의원명단(2006. 7. 1~ 2010. 6. 30)

지역구	이름	주소	비고
가선거구	片三範	오천면 삼시도리 장고도	
	金景濟	천북면 장은리	전반기 산업건설위원회 위원장
	李昌成	청라면 소양리	
나선거구	任大植	보령시 대천동	
	朴永眞	보령시 대천동	전반기 의장
다선거구	金鼎元	웅천읍 대창리	전반기 의회총무위원회 위원장
	尹文熙	주산면 증산리	
	任世彬	미산면 용수리	
라선거구	金忠秀	보령시 동대동	
	金鍾學	보령시 명천동	전반기 부의장
비례대표	金香喜	남포면 봉덕리	전반기 의회운영위원회 위원장
	成樂閔	보령시 공촌동	

2. 의회 사무국

1) 기구 및 정원

(1) 기구

① 1991-1995. 6. 30 (대천시의회, 보령군의회 같음)
 의회사무과에 의사계를 두고 전문위원을 별도로 두었다.

② 1995. 7. 1 이후
 의회사무국을 두고 국장 아래에 의사계와 의정계를 두었다가 1998년 계를 담당으로 바꾸었고 전문위원실을 별도로 두었다.

(2) 정원

① 1991년 (대천시 · 보령군 같음)

② 1995년 7월 1일 이후

계	5급	6급	7급	기능직			
				운전	업무 보조	숙기	부속 실
11	2	1	2	2	1	2	1

계	4급	5급	6급	7급	8급	기능직		
						7급	8급	9급
15	1	2	3	2	3	1	1	2

2) 업무 분장

(1) 사무국장

- ① 의회 기본운영계획수립 및 조정 ② 본회 및 임시회의 운영
- ③ 의사국 업무전반 총괄 ④ 의사국 소속공무원의 지휘 감독

(2) 전문위원

- ① 의안의 예비심사 ② 청원, 진정 건 처리
- ③ 의원의 의회활동에 대한 자문, 보좌

(3) 의정담당

- ① 의회와 의사국 예산편성 및 집행 ② 의정활동 홍보
- ③ 의회운영관리

(4) 의사담당

- ① 본회 및 임시회 진행보조 ② 의사록 등 기록관리